

Omnia Beam

design Giovanni Baccolini



Caratteristiche costruttive

- Il sedile e lo schienale sono in legno multistrati di faggio naturale di 10 mm di spessore, verniciato colore F3 faggio alpino oppure imbottito e tappezzato.
- La gamba è in tubolare ellittico di acciaio di 76x25x2 mm, saldata a un piede in lamiera di acciaio imbutita, di spessore 2,5 mm, con due o tre fori per il fissaggio a pavimento.
- La trave portante è in tubolare rettangolare di acciaio di 80x40x2 mm.
- Il movimento di ribaltamento del sedile è montato su bussole in ottone e funziona in modo automatico con molla di richiamo, racchiusa in un coprifulcro in polipropilene.
- I supporti del sedile sono in lamiera stampata e hanno uno spessore di 4 mm mentre i supporti dello schienale sono in nylon caricato.
- Tutte le parti metalliche sono verniciate a polveri epossidiche e tutta la minuteria è protetta con un processo di zincatura galvanica passivata nera.
- L'eventuale imbottitura è ottenuta con resine espansive indeformabili dello spessore di 20 mm ed aventi una densità di 18 kg/m³.
- Il piano di scrittura, che può essere fisso o antipanico, è in conglomerato ligneo bilaminato antigraffio e post-formato con bordo frontale arrotondato. Bordi laterali e posteriore in ABS di spessore 2 mm.
- La profondità standard è di 300 mm e lo spessore di 30 mm.
- I supporti del piano di scrittura sono in lamiera stampata e hanno uno spessore di 3 mm.
- Il movimento antipanico del piano di scrittura è ottenuto per mezzo di due cerniere di acciaio stampato dello spessore di 5 mm, che si muovono su bussole di ottone.
- I cesti porta documenti sono in filo di acciaio di spessore 6 mm.
- I frontal panel possono essere: in conglomerato ligneo (spessore 20 mm) bilaminato anti-graffio e post-formato su due lati oppure in lamiera di acciaio (spessore 15/10) microforata.

Manufacturing features

- The seat and back are made of 10 mm shaped beech ply-wood, varnished colour F3 alpine beech or padded and upholstered.
- The leg is made of elliptical tubular steel, dimensions 76x25x2 mm, welded to 2,5 mm drawn steel foot having two or three holes for floor fixing.
- The bearing beam is made of 80x40x2 mm rectangular steel tube.
- The tip-up movement of the seat is mounted on brass bushes and automatically works with a return spring fitted in a polypropylene fulcrum cover.
- The supports of the seat are made of stamped steel and are 4 mm thick, whereas the supports for the back are in reinforced nylon.
- All metal parts are painted with epoxy powders and the small components are protected by a black galvanizing process.
- The optional padding is filled with contoured polyurethane foam, 20 mm thick and with a 18 kg/m³ density.
- The writing top, which can be fixed or anti-panic, is made of post-formed scratch-resistant bilaminate wood conglomerate with rounded front edge. Side and rear edges in ABS, 2 mm thick.
- The standard depth is 300 mm and the thickness is 30 mm.
- The supports of the writing top are in stamped steel and are 3 mm thick.
- The anti-panic movement of the writing top is obtained by using two stamped steel hinges which are 5 mm thick and move on brass bushes.
- The document baskets are made of steel wire, 6 mm thick.
- The frontal panels may be made of: scratch-resistant bilaminate wood conglomerate (20 mm thick), post-formed on both sides or in steel laminate (gauge 15/10) micro-perforated.

• Su richiesta i modelli possono essere confezionati con rivestimenti inviati dal Cliente in porto franco e senza alcun onere per l'azienda. L'azienda si riserva di confermare la fattibilità del lavoro solo dopo aver preso visione del rivestimento che dovrà essere utilizzato. Per il prezzo fare riferimento alla prima categoria disponibile.

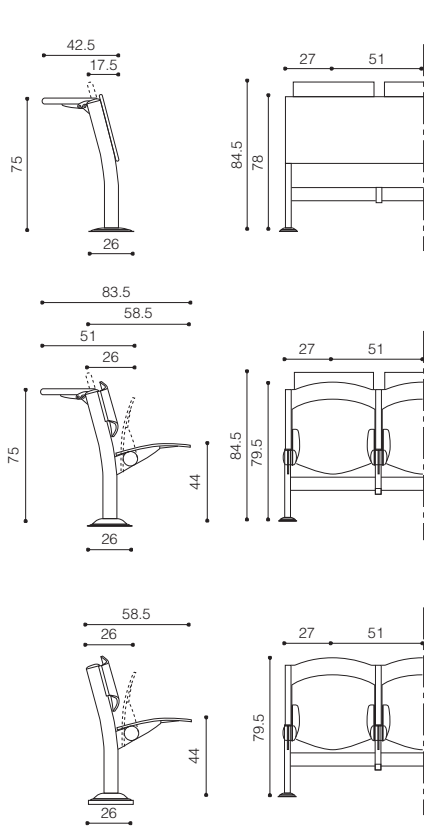
• Upon request all models can be upholstered with coverings provided by the Customer and sent to Ares Line's premises without any charge to the company. The company reserves the right to confirm the feasibility of the work only after having viewed the covering material that is to be used. For pricing refer to the first category available.

TABELLA METRAGGI RIVESTIMENTI - COVERINGS REQUIREMENT LIST

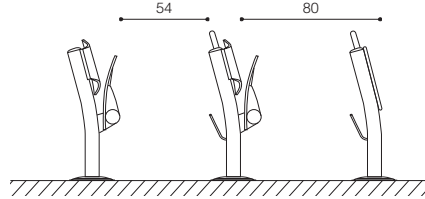
Omnia Beam	Tessuto/Fabric (m)	Pelle/Leather (m ²)
4120 (per posto - per place)	1,00 x 1,40h	-
4125 (per posto - per place)	1,00 x 1,40h	-
4130 (per posto - per place)	1,00 x 1,40h	-

Omnia Beam

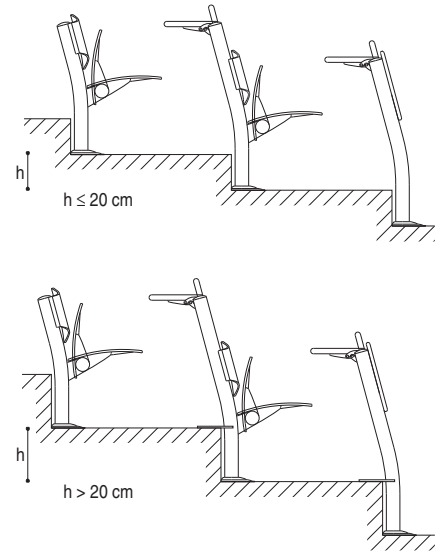
Piano di scrittura antipanico • Anti-panic writing top



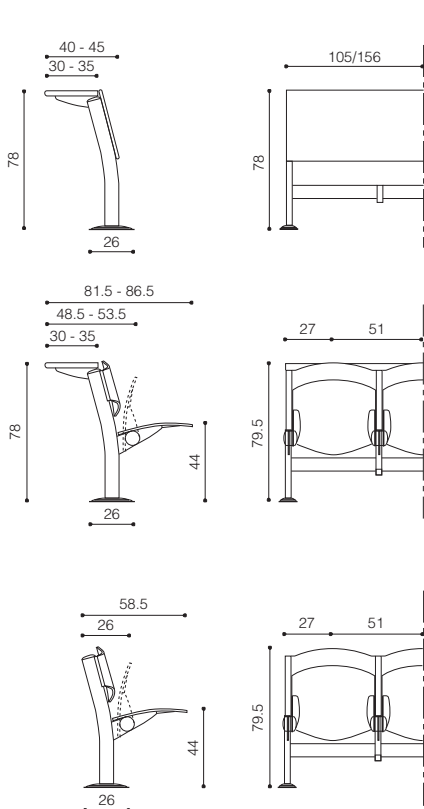
Spazio minimo interfila • Minimum space between rows



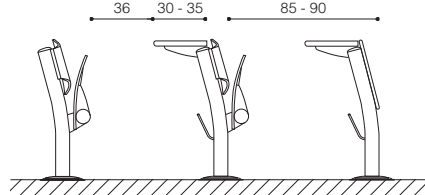
Soluzioni su gradone • Solutions on stepped floor



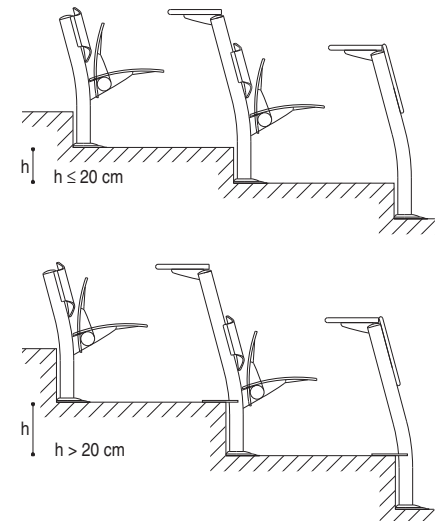
Piano di scrittura fisso • Fixed writing top



Spazio minimo interfila • Minimum space between rows



Soluzioni su gradone • Solutions on stepped floor



ATTENZIONE: Per mantenere inalterato lo spazio disponibile all'utilizzatore, per ogni centimetro di altezza del gradino bisogna aumentarne la profondità di 0,27 cm.

ATTENTION: To maintain unaltered the available space to the user, for each centimetre of height of the step, the depth must be increased of 0,27 cm.

4110 - 4115	P 10	V 0,08
4120 - 4125	P 13	V 0,10
4030	P 10	V 0,08

P = Peso / Weight (Kg)
V = Volume / Volume (m³)
Dimensioni / Dimensions in cm.